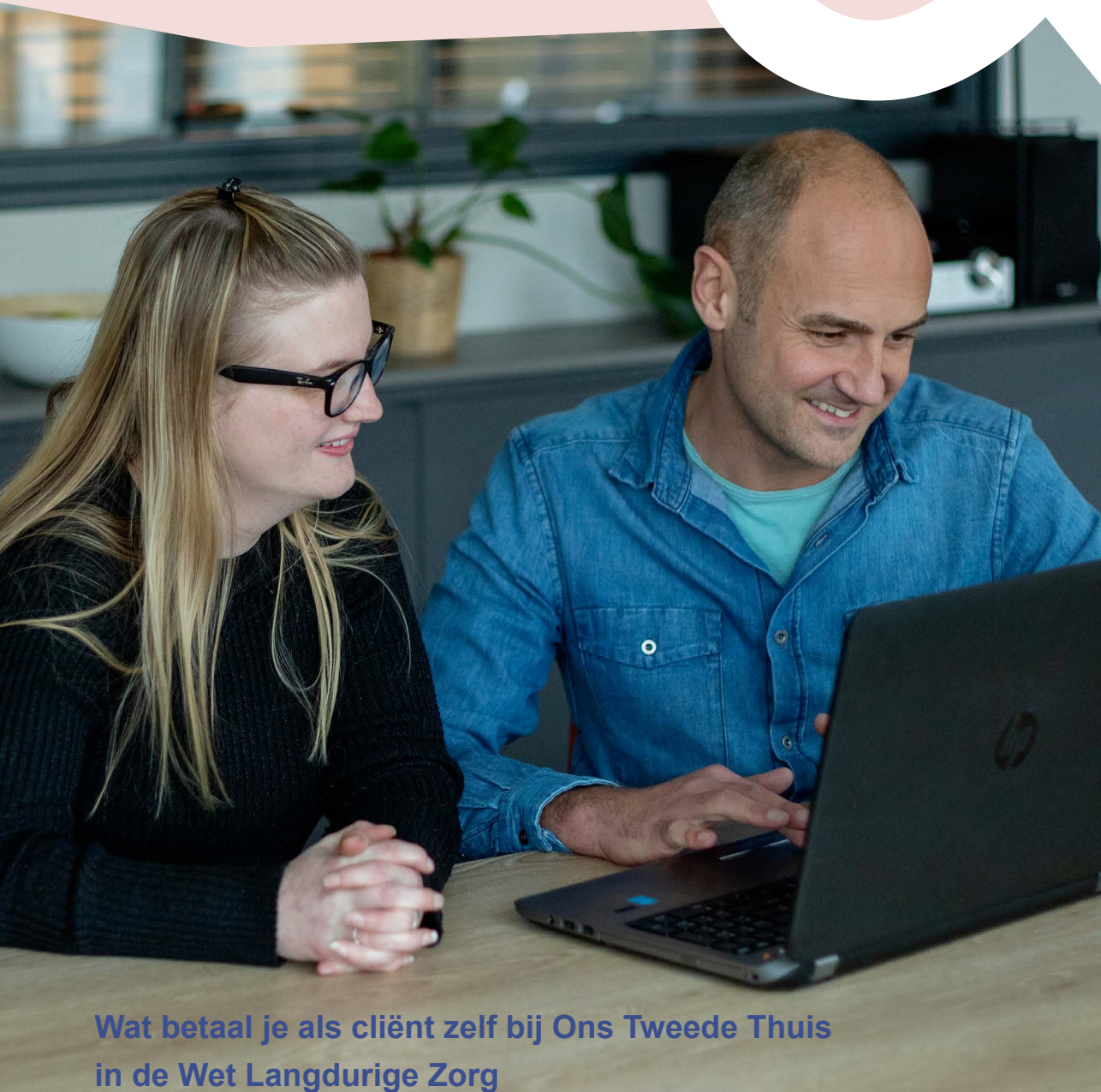


januari 2023



Ons Tweede Thuis
WIE BETAALT WAT



**Wat betaal je als cliënt zelf bij Ons Tweede Thuis
in de Wet Langdurige Zorg**

INHOUD

04 Wat betaalt Ons Tweede Thuis?

05 Wat betaal je zelf?

06 Hoe kun je het overzicht lezen?

08 Overzicht: Wie betaalt wat?

18 Uitleg per onderwerp

Woon je bij Ons Tweede Thuis?

En heb je een indicatie van de Wet langdurige zorg (Wlz)?

Dan krijgt Ons Tweede Thuis vanuit de Wlz geld.

Dat is geld voor het wonen bij ons en voor de ondersteuning die we je geven.

Sommige dingen moet je zelf betalen.

Wat betaal je zelf? Dat staat in de Wlz beschreven.

In deze brochure lees je

- wat Ons Tweede Thuis betaalt
- wat je zelf moet betalen

Dat staat allemaal in een overzicht.

In de 'Toelichtingen' vind je meer uitleg over een bepaald onderwerp.

Voor wie is deze brochure?

Deze folder is voor mensen

- van 18 jaar of ouder
- met een Wlz-indicatie (VG, LG, GGZ, MPT of VPT) of met een indicatie Beschermd Wonen.

Deze brochure is *niet* voor mensen die ondersteuning krijgen via de Wet maatschappelijke ondersteuning (Wmo) of via de Jeugdwet.

Zij kunnen informatie van de gemeente krijgen.

De brochure is ook niet voor mensen met een persoonsgebonden budget (pgb).

ONDERWERP	OVERZICHT	UITLEG
Voeding	08	18
Vakantie en uitstapjes	09	18
Vrije tijd en ontspanning	09	18
Persoonlijke verzorging	10	19
Waskosten	11	20
Medische zaken	11	22
Hulpmiddelen	12	23
Begeleiding en vervoer	13	24
Wonen, verhuizen en inrichten	14	25
Overige zaken	16	27

Wat betaalt Ons Tweede Thuis?

Woon je bij Ons Tweede Thuis? Dan hoef je niets te betalen voor alles wat nodig is voor de zorg die je ontvangt en voor de woning waar je woont en leeft.

Ons Tweede Thuis krijgt daar geld voor uit de Wlz.

Je betaalt wel een eigen bijdrage. Daar lees je hieronder meer over.

Verplichte eigen bijdrage

Je betaalt een eigen bijdrage voor de zorg die je ontvangt en voor het wonen bij Ons Tweede Thuis.

De eigen bijdrage betaal je aan het CAK (Centraal Administratie Kantoor).

De eigen bijdrage is verplicht en afhankelijk van je inkomen en andere persoonlijke omstandigheden.

Op www.hetcak.nl kun je je eigen bijdrage berekenen.

Heb je hier meer vragen over? Neem dan contact op met het CAK.

Wanneer vraagt Ons Tweede Thuis een bijdrage aan jou?

In de Wlz staat wat je zelf moet betalen en wat Ons Tweede Thuis voor je betaalt.

Er zijn ook activiteiten of zaken die Ons Tweede Thuis verzorgt en die niet in de Wlz staan.

Ons Tweede Thuis krijgt hier geen geld voor en daarom betaal je aan Ons Tweede Thuis een eigen bijdrage.

Het gaat dan om zaken die niet onder de eerste levensbehoeften vallen.

Bijvoorbeeld een dagje uit of als Ons Tweede Thuis de was voor je doet.

OVERZICHT

In het overzicht staan zaken die veel cliënten gebruiken. Steeds staat erbij of Ons Tweede Thuis dit betaalt of dat jij een bijdrage aan Ons Tweede Thuis betaalt.

Wat betaal je zelf?

Meer voorbeelden van wat je zelf betaalt:

- de kosten voor je persoonlijke telefoon- en internetgebruik
- een etentje buiten de deur
- een bezoek aan de kapper
- of een nieuwe jas

Je indicatie bepaalt wat je zelf moet betalen.

De locatiemanager kan vertellen wat jouw situatie is.

Het gaat om de volgende indicaties:

- Verblijf inclusief behandeling (VIB) – ZZP VG 3 en hoger, ZZP LG 3 en hoger
- Verblijf exclusief behandeling (VEB) – ZZP VG 1 en 2, ZZP LG 1 en 2
Hieronder vallen ook de indicaties Beschermd Wonen en ZZP GGZ
- Volledig pakket thuis (VPT) in- of exclusief behandeling
- Modulair pakket thuis (MPT) in- of exclusief behandeling

Vanaf bladzijde 8 kun je lezen waar je recht op hebt en wie wat betaalt.

Heb je nog vragen?

• Ben je een nieuwe cliënt bij Ons Tweede Thuis?

Neem dan contact op met de afdeling
Zorgbemiddeling van Ons Tweede Thuis:
0297 – 353872
zorgbemiddeling@onstweedethuis.nl

• Ben je al cliënt bij Ons Tweede Thuis?

Dan kun je voor al je vragen terecht bij de locatiemanager.



Goed om te weten!

Je krijgt geen geld 'terug' van Ons Tweede Thuis als je iets niet gebruikt waar je recht op hebt.

Handige websites voor meer informatie:

www.zorginstituutnederland.nl
www.rijksoverheid.nl
www.zorgkantoor-zorgzekerheid.nl
www.zilverenkruis.nl/zorgkantoor/klanten
www.hetcak.nl
www.ciz.nl
www.zorgwijzer.nl
www.nza.nl/zorgsectoren/langdurige-zorg.nl
www.onstweedethuis.nl

Richtlijn, geen rechten

Deze folder helpt je om te weten wat je zelf wel en niet moet betalen. Het is niet volledig en er kan wel eens iets veranderen. Je kunt hier dan ook geen rechten aan ontleen.

Ons Tweede Thuis gebruikte voor deze folder de informatie van de overheid. We informeerden ook bij andere zorgorganisaties naar wat gebruikelijk is.

Kijk voor de meest actuele informatie op:

www.zorginstituutnederland.nl en www.rijksoverheid.nl

Hoe kun je het overzicht lezen?

In het overzicht op de volgende pagina's lees je wie wat betaalt. In de 'Toelichtingen' vanaf pagina 18 krijg je meer uitleg. Hiernaast lees je eerst wat de symbolen en afkortingen betekenen. Je kunt altijd iemand vragen om samen met jou het overzicht te bekijken.

Overzicht

Wat betekenen de symbolen in het overzicht?

-  **Dit betaal je zelf**
Soms kun je wel een beroep doen op je zorgverzekering.
-  **Dit betaalt Ons Tweede Thuis**
Ons Tweede Thuis krijgt hier geld voor vanuit de Wlz of op een andere manier. Of Ons Tweede Thuis kiest er zelf voor om dit te betalen. Dit staat in de toelichting achter het overzicht.
-  **Afhankelijk of je indicatie in- of exclusief behandeling is, betaalt Ons Tweede Thuis de kosten of jijzelf**
-  **Mogelijk declareerbaar bij je eigen (zorg)verzekeraar**
Of je deze kosten kunt terugvragen is afhankelijk van je eigen ziektekostenverzekering.
-  **Dit betaalt het zorgkantoor**
Bij 'verblijf inclusief behandeling' betaalt het zorgkantoor de mondzorgkosten.
-  **Niet van toepassing**



Goed om te weten!

De locatiemanager of de afdeling Zorgbemiddeling van Ons Tweede Thuis kan vertellen welke indicatie (VIB, VEB, VPT of MPT) jij hebt.

Uitleg afkortingen indicaties

VIB Verblijf inclusief behandeling
(ZZP VG 3 of hoger, ZZP LG 3 of hoger)

VEB Verblijf exclusief behandeling
(ZZP VG 1 en 2, ZZP LG 1 en 2, ZZP GGZ en Beschermd Wonen)

VPT Volledig Pakket Thuis
(in- of exclusief behandeling)

MPT Modulair Pakket Thuis
(in- of exclusief behandeling)
(de vergoeding is altijd afhankelijk van de modules die je afneemt)

LEGENDA

De kosten worden betaald door:



jijzelf



mogelijk declareerbaar bij je eigen (zorg)verzekeraar



Ons Tweede Thuis



het zorgkantoor



OTT bij behandeling inclusief / jijzelf bij behandeling exclusief

Afkortingen indicaties

VIB Verblijf inclusief behandeling

VEB Verblijf exclusief behandeling

VPT Volledig Pakket Thuis

MPT Modulair Pakket Thuis

VOEDING

Maaltijden, drinken en fruit



MPT

OPMERKINGEN

Extra tussendoortje buiten budget



Zie toelichting blz. 18

Medisch noodzakelijk dieet



Zie toelichting blz. 18

Verjaardagskosten



Zie toelichting blz. 18

Uit eten gaan/aangepaste voeding



Zie toelichting blz. 18

VAKANTIE EN UITSTAPJES

Reis- en verblijfkosten



MPT

OPMERKINGEN

Extra begeleiding bij (groeps)vakantie uitjes



Zie toelichting blz. 18

Voeding tijdens vakantie



Zie toelichting blz. 18

VRIJE TIJD EN ONTSPANNING

Ontspanning in huiselijke kring



MPT

OPMERKINGEN

Deelname aan club, cursus of vereniging



Zie toelichting blz. 18

PERSONLIJKE VERZORGING	VIB	VEB	VPT	MPT	OPMERKINGEN
Haarverzorging (ADL)	&	&	&	&	
Kapper	👤	👤	👤	👤	
Nagels knippen (ADL)	&	&	&	&	
Pedicure op medische indicatie	&	👤	👤	👤	Zie toelichting blz. 19
Pedicure (niet cosmetisch)	&	&	&👤	&👤	Zie toelichting blz. 19
Pedicure (cosmetisch)	👤	👤	👤	👤	
Niet voorgeschreven drogisterijartikelen, verzorgingsproducten	👤	👤	👤	👤	
Incontinentiemateriaal	&	+	+	+	
Aanschaf standaard beddengoed, handdoeken	&	&	👤	👤	Zie toelichting blz. 19
Kleding en schoeisel	👤	👤	👤	👤	Zie toelichting blz. 19

WASKOSTEN	VIB	VEB	VPT	MPT	OPMERKINGEN
Wassen, stomen en strijken onder- en bovenkleding	👤	👤	👤	👤	Zie toelichting blz. 20
Wassen platgoed (beddengoed, zoals lakens, dekens, dekbed en handdoeken)	&	&	&	👤	
Verstellen/aanpassen kleding	👤	👤	👤	👤	

MEDISCHE ZAKEN	VIB	VEB	VPT	MPT	OPMERKINGEN
Voorgeschreven medicijnen	&	+	+	+	
Alternatieve geneeswijzen	👤	👤	👤	👤	Of via de ziektekostenverzekering
Huisartsenzorg	&	+	+	+	
Mondzorg (tandarts, mondhygiënist en eventuele (narcose)behandeling)	🦷	+	+	+	Zie toelichting blz. 23
Ziekenhuisopname en behandeling	+	+	+	+	

MEDISCHE ZAKEN (vervolg)	VIB	VEB	VPT	MPT	OPMERKINGEN
Specialisten					
Laboratoriumonderzoek					
Therapieën (logopedie, ergotherapie, fysiotherapie, psychologie) - handicapgerelateerd					Of via de ziektekostenverzekering Zie toelichting blz 22
Therapieën (logopedie, ergotherapie, fysiotherapie, psychologie) - niet-handicapgerelateerd					Of via de ziektekostenverzekering
Eigen risico (wettelijk verplicht)					
Aanvullende zorgverzekering - eigen keuze					

HULPMIDDELEN

Informeer bij de ergotherapeut van je locatie of via ergotherapeuten@onstweedethuis.nl

BEGELEIDING EN VERVOER

BEGELEIDING EN VERVOER	VIB	VEB	VPT	MPT	OPMERKINGEN
Begeleiding naar huisarts, tandarts of ziekenhuis (medische behandeling)					Zie toelichting blz. 24
Vervoer naar huisarts, tandarts of ziekenhuis (medische behandeling)					Of via de ziektekostenverzekering
Vervoer naar paramedische behandelaar (fysiotherapeut e.d.)					
Begeleiding naar vrijetijds- activiteit, op ziekenbezoek gaan (sociale activiteit)					
Vervoer naar vrijetijdsactiviteit, op ziekenbezoek gaan (sociale activiteit)					Zie toelichting blz. 24
Vervoer naar dagbesteding					

WONEN VERHUIZEN & INRICHTEN	VIB	VEB	VPT	MPT	OPMERKINGEN
Inrichten en stofferen algemene ruimtes (huiskamer, keuken, toilet, badkamer)	&	&	n.v.t.	n.v.t.	
Inrichten zit-/slaapkamer, studio, appartement client	&	&	👤	👤	Zie toelichting blz. 25
Gordijnen en vloerbedekking zit-/slaapkamer, studio, appartement client	&	&	👤	👤	
Onderhoud ruimtes (bijv. schilderen wanden)	&	&	👤	👤	Afhankelijk intensiteit van gebruik
Verhuiskosten	👤	👤	👤	👤	Zie toelichting blz. 25
Telefoonkosten zit-slaapkamer, studio, appartement client (gesprekskosten en abonnement)	👤	👤	👤	👤	
Radio, TV algemeen gebruik	&	&	n.v.t.	n.v.t.	
Radio, TV, internet individueel gebruik	👤	👤	👤	👤	

WONEN (vervolg)	VIB	VEB	VPT	MPT	OPMERKINGEN
Reparatie apparatuur in eigen ruimte client	👤	👤	👤	👤	
Reparatie apparatuur in algemene ruimtes	&	&	n.v.t.	n.v.t.	
Persoonlijke alarmering	&	👤	👤	👤	
Algemeen uitluistersysteem	&	&	n.v.t.	n.v.t.	Zie toelichting blz. 25
Gemeentelijke belastingen	&	&	👤	👤	Of via de ziekte- kostenverzekering

OVERIGE ZAKEN	VIB	VEB	VPT	MPT	OPMERKINGEN
Begrafenisverzekering					
Noodzakelijk laatste verzorging (afleggen) bij overlijden					
Wenselijke laatste verzorging bij overlijden					Of via de ziektekostenverzekering
Vervoer cliënt naar mortuarium					Of via de ziektekostenverzekering
Wettelijke aansprakelijkheidsverzekering					Zie toelichting blz. 27
Brand/inboedelverzekering					Zie toelichting blz. 27
Geestelijke verzorging/pastorale zorg					
Kosten van beheer cliëntgeden/bewindvoering					
Regelen van curator, mentor of bewindvoerder indien cliënt geen vertegenwoordiger heeft					

Uitleg per onderwerp

Voeding

- **Ons Tweede Thuis betaalt:**

Ontbijt, lunch en een warme maaltijd; fruit, een glas melk, koffie, thee en een koekje.

- **Je betaalt zelf:**

Extra's zoals snacks, snoep, uit eten gaan, kosten voor een dieet dat niet medisch noodzakelijk is.

In samenspraak wordt je verjaardag en de eventuele kosten besproken.

In de basis betaal je zelf de kosten voor je verjaardag.

Een medisch noodzakelijk dieet is voorgeschreven door een arts.

Indien de locatie geen maaltijden verstrekt, krijg je hier een vergoeding voor.

Vakantie en uitstapjes

- **Zelf op vakantie of op stap**

Je regelt en betaalt je vakantie en uitstapjes zelf.

Heb je tijdens je vakantie extra persoonlijke begeleiding van Ons Tweede Thuis nodig? Dan betaal je dat zelf.

Begeleiding en diensten die je op de locatie krijgt, gaan niet over naar de organisatie of personen die de vakantie organiseren.

- **Groepsvakanties vanuit Ons Tweede Thuis**

Ons Tweede Thuis kan voor bewoners een vakantie of uitstapje organiseren, maar de organisatie is dit niet verplicht. Je kiest zelf of je mee wilt gaan.

Bij een groepsvakantie vanuit Ons Tweede Thuis betaalt Ons Tweede Thuis de normale kosten. Bijvoorbeeld voor personeel, eten en drinken. Net als op de woning. Je betaalt zelf het vervoer, uitstapjes en de huur van de vakantielocatie. Ook betaal je zelf de kosten voor extra begeleiding als je die nodig hebt.

Vrije tijd en ontspanning

- **Activiteiten in de vrije tijd in de woning**

Woon je bij Ons Tweede Thuis?

Dan betaalt Ons Tweede Thuis de groepsactiviteiten in de vrije tijd in de woning. Bijvoorbeeld een barbecue of kerstdiner.

- **Activiteiten buiten Ons Tweede Thuis**

Je betaalt zelf de activiteiten die je in je vrije tijd doet buiten Ons Tweede Thuis.

Persoonlijke verzorging

- **Haren wassen en nagels knippen**

Kun je niet zelf je haren wassen of je nagels knippen?

Dit valt onder ADL-zorg en doet een medewerker van Ons Tweede Thuis voor je.

- **Toiletartikelen**

Je betaalt zelf toiletartikelen zoals shampoo, tandpasta, tandenborstel, doucheschuim, zeep, scheerspullen, aftershave, enzovoort.

- **Beddengoed, handdoeken en washandjes**

Ons Tweede Thuis zorgt voor beddengoed, handdoeken en washandjes.

Je kunt natuurlijk ook je eigen lakens en handdoeken gebruiken.

Bespreek dit met je locatiemanager.

Gebruik je je eigen beddengoed en handdoeken? Dan betaal je die zelf.

Je betaalt ook zelf voor het aanbrengen van naamlabels op je beddengoed en handdoeken.

- **Voetverzorging**

Ons Tweede Thuis is verantwoordelijk voor een goede voetverzorging. Dat kan zijn door vanuit begeleiding regelmatig je voetenagels te knippen. Maar soms kunnen wij dat niet goed en moet er een pedicure komen om dit te doen. Dan wordt dit door Ons Tweede Thuis betaald.

Heb je diabetes dan is er vaak een medische noodzaak om structureel een pedicure te vragen dit te doen. In het geval van Verblijf inclusief behandeling wordt pedicure op medische indicatie door Ons Tweede Thuis betaald.

Bij de indicatie VPT/MPT hangt het af of deze in-

of exclusief behandeling is.

Heb je een andere indicatie?

Dan betaal je dit zelf of vraag of je ziektekostenverzekering de behandeling op medische indicatie betaalt.



Goed om te weten!

De pedicure kan een cosmetische behandeling geven. Dit is bijvoorbeeld nagels lakken, verwenbehandelingen en dergelijke. De kosten hiervan betaal je zelf.

Kleding

- Het inventariseren en aanvullen van kleding doe je zelf

Waskosten

- Je betaalt zelf de kosten van het wassen van je eigen kleding

Moeten je kleren *extra vaak gewassen** worden door een aandoening of ziekte?

Dan betaalt Ons Tweede Thuis de kosten voor het extra wassen.

Dus je betaalt zelf voor gemiddeld twee keer per week en Ons Tweede Thuis betaalt de extra keren wassen in een week.



* Met extra wassen bedoelen we: meer dan gemiddeld twee keer per week wassen van onderkleding en bovenkleding.

Er zijn verschillende mogelijkheden met wassen.

In de bijlagen staan de bedragen voor elk pakket.

Uitgangspunten bij pakketten voor wassen:

- gebaseerd op richtlijnen waskosten zorginstellingen van het Nibud uit februari 2012
- gemiddeld twee wassen per week; extra kosten als gevolg van een aandoening of ziekte vallen onder de Wlz
- je betaalt zelf het merken van de kleding (het labelen)
- Ons Tweede Thuis brengt de kosten van het waspakket dat je kiest bij je in rekening
- er zijn geen kosten opgenomen voor strijkwerk

PAKKETTEN VOOR HET WASSEN

TARIEF
2023

1	Je wast zelfstandig, gebruikt je eigen wasmachine en droger en je gebruikt eigen wasmiddel. En je zorgt dat de schone was in de kledingkast wordt opgeruimd. Ons Tweede Thuis mag de kosten van het stroom- en waterverbruik doorberekenen maar dat doen we niet.	€ 0,- per maand
2	Je wast zelfstandig, maar maakt gebruik van de wasmachine, droger en wasmiddel van Ons Tweede Thuis. En je zorgt dat de schone was in de kledingkast wordt opgeruimd. Je betaalt aan Ons Tweede Thuis de kosten voor stroom en water, afschrijving en onderhoud apparatuur en gebruik wasmiddel.	€ 17,85 per maand
3	Medewerkers doen de was. Zij maken gebruik van wasmachine, droger en wasmiddel van Ons Tweede Thuis. Je betaalt aan Ons Tweede Thuis de kosten van de inzet medewerker, de kosten voor stroom, water, afschrijving en onderhoud apparatuur en gebruik wasmiddel.	€ 83,50 per maand
4	Medewerkers doen de was in jouw (intramurale*) woonruimte. De medewerkers gebruiken daarbij jouw wasmachine, droger en wasmiddel. Je betaalt aan Ons Tweede Thuis de kosten van de inzet van de medewerker en de kosten voor stroom en water.	€ 71,65 per maand
5	Medewerkers doen de was in jouw (extramurale**) woonruimte. De medewerkers gebruiken daarbij jouw wasmachine, droger en wasmiddel. Je betaalt aan Ons Tweede Thuis de kosten van de inzet van de medewerker.	€ 62,05 per maand

* intramuraal = woonruimte van Ons Tweede Thuis

** extramuraal = eigen woonruimte (bijvoorbeeld van corporatie sociale huur)

Medische zaken

1 Behandelingen

A Behandelingen die nodig zijn door de beperking

Is een behandeling noodzakelijk door de beperking?

Dan valt de behandeling doorgaans onder de Wlz en betaalt Ons Tweede Thuis.

Bijvoorbeeld als er specifieke kennis over de beperking nodig is.

Het begeleidingsteam van de locatie besluit dit en legt dit vast in het cliëntplan.

Bij de indicatie VPT/MPT hangt het af of deze in- of exclusief behandeling is.

B Behandelingen die niet noodzakelijk zijn door de beperking

Is de behandeling niet noodzakelijk door de beperking?

Dan betaal je de behandeling zelf.

Vraag bij je ziektekostenverzekering na of de verzekering de behandeling vergoedt.

2 Huisarts en apotheek

Je schrijft je in bij een huisarts en apotheek.

Overleg dat eerst met je persoonlijk begeleider.

3 Medische zorg

Voor alle cliënten is het verplicht een eigen ziektekostenverzekering af te sluiten.

A Heb je een indicatie VIB (verblijf met behandeling)

Ons Tweede Thuis betaalt dan medische kosten zoals de huisarts en door de huisarts voorgeschreven medicijnen.

B Heb je een indicatie VEB (verblijf exclusief behandeling of VPT of MPT)

Je krijgt zelf de rekening voor medische zorg.

Vraag bij je ziektekostenverzekering na of je de kosten kunt declareren.

Het ligt aan je verzekering en aanvullende verzekering of je iets zelf moet betalen of kunt declareren.



Goed om te weten!

Let op dat bij vergoeding van behandelingen door de ziektekostenverzekering vaak een eigen risico geldt. Dit eigen risico betaal je zelf.

C Onderzoek ogen of gehoor (zintuiglijke screening)

Als de arts van Ons Tweede Thuis het onderzoek doet, hoef je niets te betalen.

Als de arts van Ons Tweede Thuis je doorverwijst naar een specialist (bijvoorbeeld van Bartiméus of Visio), dan vergoedt je ziektekostenverzekering de kosten.

Wel betaal je dan het verplichte Eigen Risico.

D Specialisten in ziekenhuis

Verwijst je huisarts je door naar het ziekenhuis? Bijvoorbeeld naar een oogarts, neuroloog, psychiater of revalidatiearts?.

Dan betaalt je ziektekostenverzekering de kosten.

E Tandarts/mondhygiënist

Heb je een indicatie ZZP 3 of hoger, dan heb je geen aanvullende mondzorgverzekering nodig voor behandelingen van de tandarts en mondhygiënist.

Wel moet de tandarts soms toestemming vragen aan het zorgkantoor.

Dit is bij heel grote behandelingen.

Hulpmiddelen

Hulpmiddelen zijn er in alle soorten en maten zowel voor algemeen als voor individueel gebruik.

Voorbeelden van hulpmiddelen

- | | | |
|-------------------|---------------|--------------------------|
| - hoog-laagbedden | - duofiets | - speciale kleding |
| - til-lift | - rollator | - orthopedische schoenen |
| - douchebrancard | - rolstoel | - steunzolen |
| | - scootmobiel | - steunkousen |

Afhankelijk van je indicatie zorgt Ons Tweede Thuis hiervoor of je betaalt het zelf. En soms vindt vergoeding plaats via de WMO of je ziektekostenverzekering. De ergotherapeuten zijn van deze regelingen op de hoogte en zij kunnen vaak de aanvraag verzorgen. Neem daarom via je persoonlijk begeleider contact op met de ergotherapeut van jouw locatie.

Of mail/laat mailen naar: ergotherapeuten@onstweedethuis.nl

Begeleiding en vervoer

- **Vervoer woon-werk/dagbesteding**

We zoeken een dagbesteding die bij je past, zo dicht mogelijk bij je woning en die aansluit bij je indicatie en zorgvraag.

Standaard reis je met groepsvervoer, bijvoorbeeld in een busje samen met andere cliënten.

Sommige cliënten reizen zelfstandig naar de dagbesteding met de fiets of met het openbaar vervoer.

- **Begeleiding en vervoer naar huisarts, tandarts of ziekenhuis (medische behandeling)**

Kun je niet zelfstandig naar de huisarts, tandarts of het ziekenhuis voor een medische behandeling dan wordt dit afgestemd met familie/netwerk.

Waar mogelijk wordt begeleiding en vervoer verzorgd door familie/netwerk.

- **De regeling 'zittend ziekenvervoer' van de ziektekostenverzekering**

Moet je in noodgevallen met de ambulance naar het ziekenhuis?

Dan betaalt je zorgverzekeraar de kosten.

Moet je regelmatig met de ambulance naar een medisch specialist of naar het ziekenhuis?

Dan valt dat vaak onder de regeling 'zittend ziekenvervoer' van je ziektekostenverzekering.

Je betaalt de kosten dan zelf, maar je kunt elk jaar een vergoeding vragen bij je zorgverzekeraar.

Je krijgt de vervoerskosten meestal vergoed als je:

- naar het ziekenhuis moet voor nierdialyse
- naar het ziekenhuis moet voor bestraling of chemotherapie
- volledig rolstoelafhankelijk bent
- ondanks lenzen of een bril nog steeds niet goed kunt zien
- langdurig of chronisch ziek bent (daar valt een verstandelijke beperking niet onder)

Sommige soorten van vervoer naar het ziekenhuis kun je dus declareren bij je ziektekostenverzekering.

Of je iets terugkrijgt en hoeveel, hangt af van je verzekering.

Je kunt dat navragen bij je ziektekostenverzekering.

In alle andere gevallen betaal je zelf het vervoer (eventueel dat van je begeleider).

- **Vervoer door medewerkers of vrijwilligers**

Rij je op je eigen verzoek mee met een medewerker of vrijwilliger van Ons Tweede Thuis in diens auto?

Dan betaal je de gereden kilometers.

Wonen, verhuizen en inrichten

- **Inrichting kamer of appartement**

Ga je bij Ons Tweede Thuis wonen?

Dan kan Ons Tweede Thuis zorgen voor een bed, matras, kussen, dekbed, tafel, stoel, kast, lamp aan plafond, vloerbedekking en gordijnen.

Misschien wil je een deel van die inrichting niet.

Alles wat je zelf koopt, betaal je dan zelf.

Belangrijk is dat je altijd rekening houdt met de brandveiligheidseisen en met de werkomstandigheden van medewerkers.

Zeker als medewerkers bijvoorbeeld til- en transfermiddelen gebruiken.

Overleg voor je zelf iets koopt, met de locatiemanager.

Moeten we meubels aanpassen door je beperking?

Dan betaalt Ons Tweede Thuis die aanpassing.

- **Gemeenschappelijke ruimtes**

Ons Tweede Thuis betaalt de inrichting van de gemeenschappelijke ruimtes.

- **Stoffering**

Ons Tweede Thuis zorgt voor de stoffering in de ruimtes van de cliënten en de gemeenschappelijke ruimtes.

Met stoffering bedoelen we standaardvloerbedekking en standaardvitrage en/of (rol)gordijnen.

Je kunt zelf kiezen voor andere vloerbedekking of gordijnen, maar die betaal je dan zelf.

- **Onderhoud**

Ons Tweede Thuis zorgt voor regelmatig onderhoud van de woonruimtes.

Ga je als nieuwe cliënt in een bestaande woonruimte wonen?

Dan vervangt Ons Tweede Thuis de wand-, vloer- en raambekleding die er niet meer netjes uitziet.

We schilderen slaapkamers en woonkamers volgens een vast schema.

We vervangen meubilair en stoffering wanneer nodig.

Klein onderhoud in de eigen ruimtes, bijvoorbeeld ophangen van spullen, doe je zelf.

Je kunt ook de technische dienst van Ons Tweede Thuis vragen voor klein onderhoud. Dat betaal je dan zelf.

- **Verhuizen**

Verhuis je op verzoek van Ons Tweede Thuis?

Dan betaalt Ons Tweede Thuis de verhuizing en de standaardinrichting en -stoffering.

Wil je zelf verhuizen?

Dan betaal je alles zelf.

Wij verwachten dat je netjes omgaat met je eigen ruimtes.

Als je verhuist, breng je alles weer terug binnen 15 dagen zoals het was toen je in je kamer of appartement kwam wonen.

Je haalt je eigen spullen weg.

Als Ons Tweede Thuis je spullen weg moet halen, betaal je dat zelf.

- **Telefoon, televisie en internet**

Je betaalt zelf:

- alle elektronische apparaten zoals tv, laptop, tablet, computer of (mobiele) telefoon op je eigen kamer of appartement.
- aansluitkosten, gesprekskosten en abonnementen voor kabel, televisie en internet.

Verhuis je op verzoek van Ons Tweede Thuis?

Dan betaalt Ons Tweede Thuis de aansluitkosten van de telefoon/internet.

Kosten voor je eigen telefoon betaal je zelf.

Overige zaken

- **Verzekeringen**

Je betaalt zelf de kosten voor verzekeringen.

Bijvoorbeeld voor de aansprakelijkheidsverzekering (verplicht), ziektekostenverzekering (verplicht) en uitvaartverzekering.

Voor brand en inboedel heeft Ons Tweede Thuis voor de cliënten met de indicaties VIB en VEB een verzekering afgesloten tot € 24.000,-.

Als je meer wilt verzekeren voor brand en inboedel, betaal je dat zelf.

Om je persoonlijke aansprakelijkheid af te dekken is het voor alle cliënten verplicht om een WA-verzekering af te sluiten.

- **Financiën en administratie**

Je bent zelf verantwoordelijk voor je financiën.

Voor veel cliënten regelt de wettelijke vertegenwoordiger alle administratieve zaken.

Een organisatie die cliëntengelden beheert, kan dat ook doen.

De kosten voor zo'n organisatie betaal je zelf.

- **Overlijden**

Als een cliënt overlijdt, zijn er kosten om die persoon te verzorgen.

Die kosten vallen niet onder de Wlz.

We kunnen op de locatie overleggen om die verzorging nog wel te geven omdat dit bij de laatste zorg hoort voor de cliënt.

We kunnen ook overleggen of een geestelijk verzorger van Ons Tweede Thuis betrokken is rond het overlijden en bij een herdenkingsbijeenkomst.

De bezetting van plaatsen op een locatie luistert nauw.

Een woning moet daarom 15 dagen na een begrafenis of crematie leeg opgeleverd worden. Na deze periode dient de kamer of het appartement weer in oude staat te zijn hersteld – sporen van normaal gebruik daargelaten.



WIE BETAALT WAT?

Richtlijn, geen rechten

Deze folder helpt je om te weten wat je zelf wel en niet moet betalen. Het is niet volledig en er kan wel eens iets veranderen.

Je kunt hier dan ook geen rechten aan ontlennen.

Ons Tweede Thuis gebruikte voor deze folder de informatie van de overheid.

We informeerden ook bij andere zorgorganisaties naar wat gebruikelijk is.

Kijk voor de meest actuele informatie op:

www.zorginstituutnederland.nl

www.rijksoverheid.nl